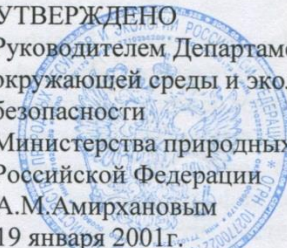


УТВЕРЖДЕНО
Руководителем Департамента охраны
окружающей среды и экологической
безопасности
Министерства природных ресурсов
Российской Федерации
А.М.Амирхановым
19 января 2001г.



**ПОЛОЖЕНИЕ
О ФЕДЕРАЛЬНОМ ГОСУДАРСТВЕННОМ
УЧРЕЖДЕНИИ
«ЦЕНТРАЛЬНО-ЛЕСНОЙ ГОСУДАРСТВЕННЫЙ
ПРИРОДНЫЙ
БИОСФЕРНЫЙ ЗАПОВЕДНИК»**

(с изменениями, утвержденными приказом Министерства
природных

ресурсов Российской Федерации от 17.03.2005 №66,

и приказами Министерства

природных ресурсов и экологии Российской Федерации от
27.02.2009г. №48 и от 26.03.2009г. №71).

МОСКВА
2009 год

I. Общие положения

1. Федеральное государственное учреждение «Центрально-Лесной государственный природный биосферный заповедник» (в дальнейшем - заповедник) является государственным природоохранным, научно-исследовательским и эколого-просветительским учреждением федерального значения, имеющим целью сохранение и изучение естественного хода природных процессов и явлений, генетического фонда растительного и животного мира, отдельных видов и сообществ растений и животных, типичных и уникальных экологических систем.

Природные комплексы заповедника представляют природу южной подзоны Восточно-Европейской тайги и являются эталоном типичных моренных ландшафтов с экосистемами еловых лесов и верховых болот. Он расположен в юго-западной части Валдайской возвышенности в пределах главного Каспийско-Балтийского водораздела Русской равнины.

Решением ЮНЕСКО от 15.02.1985 г. Центрально-Лесной заповедник зарегистрирован в качестве биосферного и входит в международную сеть биосферных резерватов.

Заповедник расположен в пределах Нелидовского и Андреапольского районов Тверской области и имеет площадь 24447 га. Географические координаты: 56°26' – 56°39' с. ш. и 32°39' – 33°01' в.д. от Гринвича. (Приложение №1а, б, в; 2).

Официальное полное наименование – Федеральное государственное учреждение «Центрально-Лесной государственный природный биосферный заповедник». Официальное сокращенное наименование учреждения – ФГУ «Центрально-Лесной заповедник».

Юридический, а также почтовый адрес заповедника – 172513, Тверская область, Нелидовский район, пос. Заповедный.

II. Задачи заповедника

2. На заповедник возлагаются следующие задачи:

- осуществление охраны природных территорий в целях сохранения биологического разнообразия и поддержания в естественном состоянии охраняемых природных комплексов и объектов;
- организация и проведение научных исследований, включая ведение Летописи природы;
- осуществление экологического мониторинга;
- экологическое просвещение;
- участие в государственной экологической экспертизе проектов и схем размещения хозяйственных и иных объектов;
- содействие в подготовке научных кадров и специалистов в области охраны окружающей природной среды.

III. Порядок образования заповедника

3. Центрально-Лесной заповедник организован на основании Постановления Совета Народных Комиссаров РСФСР от 04.05.1930г.;

Постановлением СНК РСФСР от 31.12.1931г. № 1303 установлены его границы, первоначальная площадь заповедника составляла 31,9 тыс.га.

15.X.1951г. Центрально-Лесной заповедник был закрыт (Постановление Совета Министров СССР от 29.08.1951г., №3192).

На основании распоряжения Совета Министров РСФСР от 23.02.1960 г. №869-р и приказа Управления лесной и деревообрабатывающей промышленности Калининского совнархоза от 8.03.1960 г., а также приказа Главного управления охотничьего хозяйства и заповедников при Совете Министров РСФСР от 2.03.1960г. Центрально-Лесной заповедник был восстановлен.

4. На прилегающих к территории заповедника участках земли и водного пространства создана охранный зона с ограниченным режимом природопользования (решения Исполнительного Комитета Калининского областного Совета народных депутатов № 986-р от 14.12.1967 г. и № 139 от 08.08.1977 г.).

5. Положение об охранный зоне заповедника, утверждённое Администрацией Тверской области прилагается (приложение №5)

IV. Управление заповедником

6. Заповедник в соответствии с распоряжением Правительства Российской Федерации от 31 декабря 2008 года №2056-р находится в ведении Министерства природных ресурсов и экологии Российской Федерации (далее – Минприроды России).

Заповедник возглавляется директором, назначаемым на должность и освобождаемым от должности Министром природных ресурсов и экологии Российской Федерации. Директор руководит заповедником на основе сочетания единоначалия и коллегиальности и несет полную ответственность за деятельность заповедника. В соответствии с этим директор заповедника:

- осуществляет общее руководство работами заповедника и обеспечивает соблюдение законности и государственной дисциплины и выполнение утверждённых планов;
- руководит в соответствии с указаниями Минприроды России работами по составлению и выполнению планов заповедно-режимных, научно-исследовательских и эколого-просветительских работ, мероприятий по сохранению и восстановлению естественного состава экосистем, плана финансирования и материально-технического обеспечения;
- организует контроль выполнения плана научно-исследовательских работ, заслушивает отчеты отделов и отдельных сотрудников о ходе работ;
- обеспечивает укомплектование заповедника квалифицированными кадрами, оказывает содействие лицам, занимающимся повышением своей квалификации;
- представляет в установленном порядке отчеты о результатах природоохранной, научной и эколого-просветительской деятельности, а также бухгалтерские, финансовые и статистические отчеты о финансово-хозяйственной деятельности заповедника;
- осуществляет общее руководство материально-техническим обеспечением заповедника.

Директор заповедника имеет право:

- в соответствии с действующим законодательством принимать на работу, перемещать и увольнять сотрудников;
- в установленном порядке поощрять сотрудников заповедника за высокое качество научных исследований, активную и эффективную эколого-просветительскую деятельность, эффективную охрану территории, образцовое выполнение функциональных обязанностей, новаторство в труде и другие достижения;
- налагать на сотрудников заповедника в установленном порядке дисциплинарные взыскания;
- по представлению Ученого Совета направлять в печать в установленном порядке научные труды, издаваемые с названием заповедника на титульном листе;
- представлять заповедник в государственных и других учреждениях и общественных организациях;
- выступать от имени заповедника в судебных, арбитражных, банковских и иных учреждениях, а также поручать отдельным лицам ведение административных, финансовых, хозяйственных, судебных и арбитражных дел заповедника;
- распоряжаться денежными и материальными средствами заповедника в соответствии с действующим законодательством;
- издавать приказы по заповеднику;
- выдавать доверенности.

Обязанности остальных сотрудников заповедника определяются должностными инструкциями, разрабатываемыми и вводимыми в действие в установленном порядке.

V. Статус заповедника.

7. Земля и её недра, воды, растительный и животный мир, находящиеся на территории заповедника, предоставлены в пользование (владение) заповеднику на правах, предусмотренных соответствующими федеральными законами. Их изъятие или иное прекращение прав на них запрещается.

8. Имущество заповедника является федеральной собственностью.

Здания, сооружения, историко-культурные и другие объекты недвижимости закреплены за заповедником на праве оперативного управления.

Природные ресурсы и недвижимое имущество заповедника полностью изымаются из оборота (не могут отчуждаться и переходить от одного лица к другому иными способами).

9. Территория заповедника учитывается при разработке планов и перспектив экономического и социального развития, схем землеустройства и районной планировки, а также в территориальных комплексных схемах охраны природы.

10. Заповедник является юридическим лицом, некоммерческой организацией, финансируется за счет средств федерального бюджета, имеет самостоятельный баланс, счета (в том числе валютные), в учреждениях банков Российской Федерации, а также печать с изображением государственного герба Российской Федерации и со своим наименованием.

Заповедник вправе иметь собственную символику (флаги, вымпелы, эмблемы и другие), утверждаемую в порядке, установленном законодательством Российской Федерации.

Производство печатной, сувенирной и другой тиражированной продукции и товаров народного потребления с использованием названия заповедника, изображений природных и историко-культурных комплексов и объектов, находящихся на территории заповедника, а также их названий и символики осуществляется с разрешения директора заповедника в установленном порядке.

VI. Режим заповедника

11. На территории заповедника запрещается любая деятельность, противоречащая задачам заповедника и режиму особой охраны его территории, в том числе:

- действия, изменяющие гидрологический режим земель;
- изыскательские работы и разработка полезных ископаемых, нарушение почвенного покрова, выходов минералов, обнажений и горных пород;
- рубки главного пользования, заготовка живицы, древесных соков, лекарственных растений и технического сырья, а также иные виды лесопользования, за исключением случаев, предусмотренных настоящим Положением;
- сенокосение, пастьба скота, размещение ульев и пчел, сбор и заготовка дикорастущих плодов, ягод, грибов, орехов, семян, цветов и иные виды пользования растительным миром за исключением случаев, предусмотренных настоящим Положением;
- строительство и размещение промышленных и сельскохозяйственных предприятий и их отдельных объектов, строительство зданий, дорог и путепроводов и прочих коммуникаций, за исключением случаев, необходимых для обеспечения деятельности заповедника; при этом в отношении объектов, предусмотренных генпланом, разрешения на строительство оформляются в соответствии со статьёй 61 Закона Российской Федерации «О местном самоуправлении в Российской Федерации»;
- промысловая, спортивная и любительская охота, иные виды пользования животным миром, за исключением случаев, предусмотренных настоящим Положением;
- интродукция живых организмов в целях их акклиматизации;
- применение минеральных удобрений и химических средств защиты растений;
- сплав леса;
- транзитный прогон домашних животных;
- нахождение, проход и проезд посторонних лиц и автотранспорта вне дорог и водных путей общего пользования;
- сбор зоологических, ботанических и минералогических коллекций, кроме предусмотренных тематикой и планами научных исследований в заповеднике;

- пролет самолетов и вертолетов ниже 2000 метров над заповедником без согласования с его администрацией или Минприроды России, а также преодоление самолетами звукового барьера над заповедником;

- иная деятельность, нарушающая естественное развитие природных процессов, угрожающая состоянию природных комплексов и объектов, а также не связанная с выполнением возложенных на заповедник задач.

12. На территории заповедника допускаются мероприятия и деятельность, направленные на:

- сохранение в естественном состоянии природных комплексов, восстановление, а также предотвращение изменений природных комплексов и их компонентов в результате антропогенного воздействия;

- поддержание условий, обеспечивающих санитарную и противопожарную безопасность людей, природных комплексов и объектов;

- предотвращение опасных природных явлений, угрожающих жизни людей и населенным пунктам;

- проведение научных исследований, включая экологический мониторинг;

- ведение эколого-просветительской работы;

- осуществление контрольных функций.

13. На специально выделенных участках ограниченного хозяйственного использования допускается деятельность, которая направлена на обеспечение функционирования заповедника и жизнедеятельности граждан, проживающих на его территории (Приложение №3) и осуществляется в соответствии с настоящим Положением о заповеднике:

- организация подсобных сельских хозяйств для обеспечения сотрудников заповедника и членов их семей продуктами питания;

- выпас скота, принадлежащего работникам заповедника, проживающим на его территории;

- предоставление работникам заповедника, в том числе вышедшим на пенсию, но проживающим на его территории, служебных наделов - пахотной земли и сенокосов;

- заготовка дров и деловой древесины (в порядке прочих рубок), необходимых для обеспечения потребностей заповедника производится в соответствии с действующим законодательством в установленном порядке. Решение об использовании древесной продукции, полученной в результате прочих рубок, принимается администрацией заповедника;

- сбор грибов, орехов, ягод сотрудниками заповедника, а также гражданами, постоянно проживающими на территории заповедника, разрешен для личного потребления и без права продажи, только на специально выделенных участках;

- любительский лов рыбы разрешается в соответствии с действующими в Тверской области Правилами спортивного и любительского рыболовства: на водоеме, расположенном в границах Центральной усадьбы (кв.95), сотрудникам заповедника, а также гражданам, проживающим на его территории, для личного потребления и без права продажи. На реках Жукопа, Тюдьма и Межа любительский лов рыбы разрешается в том же порядке только сотрудникам заповедника для личного потребления при выполнении служебных обязанностей;

- организация и устройство учебных и экскурсионных экологических маршрутов;
- размещение музеев природы заповедника, в том числе с экспозицией под открытым небом.

На территории заповедника отстрел (отлов) животных в научных и регуляционных целях допускается только по разрешению Минприроды России. ✓

14. На территории заповедника выделяются участки абсолютного покоя и участки, предназначенные для научных исследований (Приложение 3). ✓

15. Пребывание на территории заповедника граждан, не являющихся работниками заповедника, или должностных лиц, не являющихся сотрудниками органа, в ведении которого находится заповедник, допускается только при наличии разрешения этого органа или дирекции заповедника.

16. В пределах охранной зоны Центрально-Лесного заповедника запрещается хозяйственная и иная деятельность, отрицательно влияющая на природные объекты и комплексы заповедника. Режим охранной зоны определен её Положением, утвержденным Администрацией Тверской области (Приложение №5).

VII. Организация охраны заповедника

17. Охрана природных комплексов и объектов на территории заповедника осуществляется специальной государственной инспекцией по охране территории заповедника, работники которой входят в штат заповедника.

18. Директор заповедника является главным государственным инспектором по охране его территории (далее именуется – главный государственный инспектор), а его заместители – заместителями главного государственного инспектора.

19. К охране заповедника могут привлекаться общественные инспекции, сформированные территориальными структурами Минприроды России и общественными природоохранными организациями.

20. Государственный инспектор имеет право:

- проверять у лиц, находящихся на территории заповедника, документы на право пребывания в его пределах;
- проверять документы на право осуществления деятельности в области природопользования и иной деятельности на территории заповедника и в пределах прилегающей к нему охранной зоны;
- задерживать лиц, нарушивших законодательство Российской Федерации об особо охраняемых природных территориях на территории заповедника и его охранной зоны, составлять протоколы о совершении ими правонарушений и доставлять указанных нарушителей в правоохранительные органы;
- направлять материалы о привлечении лиц, виновных в нарушениях установленного режима заповедника, к административной ответственности;
- изымать у нарушителей законодательства Российской Федерации об особо охраняемых природных территориях продукцию и орудия незаконного природопользования, транспортные средства, а также соответствующие документы с оформлением изъятия в установленном порядке;
- производить досмотр вещей и личный досмотр задержанных лиц, остановку и досмотр транспортных средств, проверку оружия и других орудий

добывания объектов животного мира, полученной от них продукции, в том числе и во время её транспортировки, в местах складирования и переработки;

- беспрепятственно посещать любые объекты, находящиеся на территории заповедника и его охранной зоны для проверки соблюдения требований законодательства Российской Федерации об особо охраняемых природных территориях;
- приостанавливать хозяйственную и иную деятельность, не соответствующую режиму особой охраны заповедника и его охранной зоны.

Государственный инспектор пользуется также всеми правами должностных лиц государственной лесной охраны и других специально уполномоченных государственных органов в области охраны окружающей среды.

Государственный инспектор при исполнении служебных обязанностей имеет право применять в установленном порядке физическую силу, специальные средства - наручники, резиновые палки, слезоточивый газ, электрошоковые устройства отечественного производства, устройства для принудительной остановки транспорта, служебных собак.

22. Государственному инспектору разрешается ношение служебного огнестрельного оружия при исполнении служебных обязанностей.

Порядок приобретения, хранения и применения огнестрельного оружия регулируется действующим законодательством.

23. Главному государственному инспектору и его заместителям предоставляются все права государственных инспекторов, предусмотренные настоящим положением. Кроме того, указанные лица имеют право:

- запрещать хозяйственную и иную деятельность, не соответствующую установленному режиму государственного природного заповедника и его охранной зоны;
- направлять в правоохранительные органы материалы о нарушениях законодательства Российской Федерации об особо охраняемых природных территориях;
- налагать административные взыскания за нарушение законодательства Российской Федерации об особо охраняемых природных территориях;
- предъявлять иски физическим и юридическим лицам о взыскании в пользу государственного природного заповедника средств в возмещение ущерба, нанесенного природным комплексам и объектам заповедника, его охранной зоны и других подконтрольных ему территорий в результате нарушений установленного режима.

24. Государственные инспектора по охране территории государственного природного заповедника подлежат обязательному государственному страхованию в соответствии с законодательством Российской Федерации.

25. Ущерб имуществу государственных инспекторов, причиненный в связи с выполнением служебных обязанностей и служебного долга, возмещается за счет средств заповедника или Минприроды России. При этом администрация заповедника вправе предъявить регрессный иск к организации или гражданину, ответственному за причиненный ущерб.

26. В случае гибели государственного инспектора при исполнении служебных обязанностей или служебного долга семье погибшего

выплачивается в течение 5 лет со дня гибели его денежное содержание, а по истечении этого срока пенсия по случаю потери кормильца в порядке, установленном действующим законодательством.

VIII. Научно-исследовательская деятельность в заповеднике

27. Научно-исследовательская деятельность в заповеднике и его охранной зоне направлена на изучение природных комплексов и долговременное слежение за динамикой природных процессов с целью оценки, прогноза экологической обстановки, разработки научных основ охраны природы, сохранения биологического разнообразия биосферы, воспроизводства и рационального использования природных ресурсов.

28. Научно-исследовательская деятельность в заповеднике и его охранной зоне проводится:

- штатными сотрудниками и научно-техническим персоналом заповедника по планам научно-исследовательских работ, утвержденным в установленном порядке;
- иными штатными работниками научного отдела и других подразделений заповедника;
- научно-исследовательскими учреждениями и высшими учебными заведениями соответствующего профиля и отдельными лицами (в том числе иностранными) на договорных началах по общим с заповедником программам, согласованным с Минприроды России.

29. Организация и непосредственное руководство научными исследованиями, проводимыми в заповеднике, осуществляется заместителем директора по научной работе, который назначается директором заповедника по согласованию с Минприроды России и является первым заместителем директора заповедника.

30. В заповеднике создаются Ученый и Научно-технический советы. Состав советов утверждается Минприроды России каждые два года. Их деятельность регламентируется Положением о научно-исследовательской деятельности государственных природных заповедников.

31. В заповеднике формируются и находятся на хранении научные фонды.

32. Заповеднику предоставлено право издания научных трудов.

IX. Финансово-хозяйственная деятельность заповедника

33. Заповедник осуществляет деятельность, не противоречащую его задачам и установленному режиму.

34. Заповедник самостоятельно распоряжается собственными средствами, полученными:

- от научной, природоохранной, рекламно-издательской и иной деятельности, не противоречащей задачам государственного природного заповедника;
- в счет возмещения ущерба, причиненного юридическими и физическими лицами природным комплексам и объектам, расположенным на территории государственного природного заповедника;

- от реализации конфискованных в установленном порядке орудий охоты, рыболовства и продукции незаконного природопользования;
- в порядке безвозмездной помощи и благотворительных взносов.

Штрафы, налагаемые в административном порядке за экологические правонарушения, взысканные по постановлениям должностных лиц государственного природного заповедника, поступают в самостоятельное распоряжение заповедника.

Федеральное государственное учреждение «Центрально-Лесной государственный природный биосферный заповедник» осуществляет следующие виды приносящей доход деятельности, не противоречащие законодательству Российской Федерации и настоящему Положению:

- 1) реализация товаров, выполнение работ и оказание услуг в рамках эколого-просветительской, рекреационной, научно-исследовательской, рекламно-издательской и иной деятельности, осуществляемой в соответствии с настоящим Положением;
- 2) реализация продукции подсобного сельскохозяйственного производства;
- 3) реализация продукции питомников и ферм (в том числе по разведению диких животных и дикорастущих растений);
- 4) реализация полиграфической продукции рекламного, информационного и научного характера, включая полиграфические (в том числе компьютерный набор и макетирование) и копировально-множительные работы;
- 5) реализация видео - и фотопродукции;
- 6) реализация продукции с символикой заповедника и сувенирной продукции;
- 7) реализация древесины, полученной при проведении мероприятий по уходу за лесами, и продукции деревообработки;
- 8) реализация (через территориальные органы Федерального агентства по управлению государственным имуществом) безвозмездно изъятых или конфискованных в установленном порядке орудий и продукции незаконного природопользования;
- 9) проведение экскурсий для посетителей на территории заповедника и его охранной зоны, иных особо охраняемых природных территориях, а также в музеях, музейных экспозициях, дендрариях, питомниках, вольерных комплексах и информационных центрах заповедника;
- 10) услуги по организации и проведению детских экологических лагерей;
- 11) услуги по организации и проведению студенческих и школьных экологических практик, в том числе для иностранных студентов;
- 12) услуги, связанные с проведением профессиональных фото- и видеосъемок;
- 13) услуги, связанные с размещением, проживанием, питанием и отдыхом посетителей;
- 14) услуги, связанные с посещением обустроенных экскурсионных экологических троп и маршрутов, смотровых площадок, мест отдыха);
- 15) прокат транспортных средств (в том числе водных), лошадей, туристического оборудования и снаряжения для посетителей;

16) предоставление справочных материалов и иной информации и документации по вопросам сферы деятельности заповедника;

17) транспортные услуги для посетителей;

18) выполнение на договорных началах научно-исследовательских работ (включая дендрологическое обследование) и природоохранных мероприятий (по сохранению и восстановлению природных комплексов и объектов);

19) проведение профессиональных консультаций в вопросах сохранения и изучения природных комплексов и объектов, выполнение проектных работ, экспертных работ и оценок, в том числе в сфере охраны окружающей среды, включая оценку воздействия на окружающую среду;

20) выполнение работ по мониторингу природных комплексов и объектов;

21) выдача разрешений на использование изображений природных и историко-культурных комплексов и объектов, находящихся на территории государственного природного заповедника, а также его названия и символики при производстве изобразительной, печатной, сувенирной и другой тиражированной продукции и товаров народного потребления.

35. Планы мероприятий по выполнению задач, стоящих перед заповедником, объем бюджетного финансирования утверждаются Минприроды России.

Х. Условия и оплата труда в заповеднике

36. Структура и штаты заповедника определяются директором заповедника в пределах фонда оплаты труда, исходя из задач и специфики заповедника.

37. Формы, система и размер оплаты труда работников устанавливаются заповедником самостоятельно в соответствии с действующими условиями оплаты и в пределах имеющихся средств на оплату труда.

Доплаты, надбавки, премии и другие виды дополнительного поощрения работников определяются администрацией заповедника в соответствии с действующим законодательством.

38. Жилищный фонд государственного природного заповедника может быть в установленном порядке включен в категорию служебного.

39. При выезде специалиста на временную работу в заповедник жилые помещения, занимаемые им и членами его семьи по месту постоянного жительства, бронируются на все время действия трудового договора.

40. Работники заповедника принимаются на работу на контрактной основе.

41. Работникам заповедника выдается бесплатно специальная одежда, обувь и средства индивидуальной защиты по нормам, утвержденным государственным органом, в ведении которого находится заповедник. Кроме того, государственным инспекторам бесплатно выдается форменная одежда со знаками различия и бронежилеты, а также нагрудный знак установленного образца.

42. Работникам заповедника, имеющим в личной собственности автомобили, мотоциклы, катера, лодочные моторы и использующим их для служебных разъездов, могут выделяться горючие и смазочные материалы, а также производиться текущий ремонт этой техники.

43. Работникам заповедника для отопления жилых помещений отпускаются дрова по льготным расценкам, установленным для рабочих и служащих, занятых на работах в лесном хозяйстве.

44. В отношении работников заповедника допускается исключение из правила об ограничении совместной службы родственников, предусмотренного статьёй 20 КЗОТ Российской Федерации.

XI. Государственный контроль в области организации и функционирования заповедника

45. Государственный контроль в области организации и функционирования заповедника осуществляется специально уполномоченным на то государственными органами Российской Федерации в области охраны окружающей среды.

Место расположения Центрально-Лесного
 биосферного государственного заповедника.
 взято из физической карты Тверской области.
 1:600 000 Приложение №1



57°

56°

32°

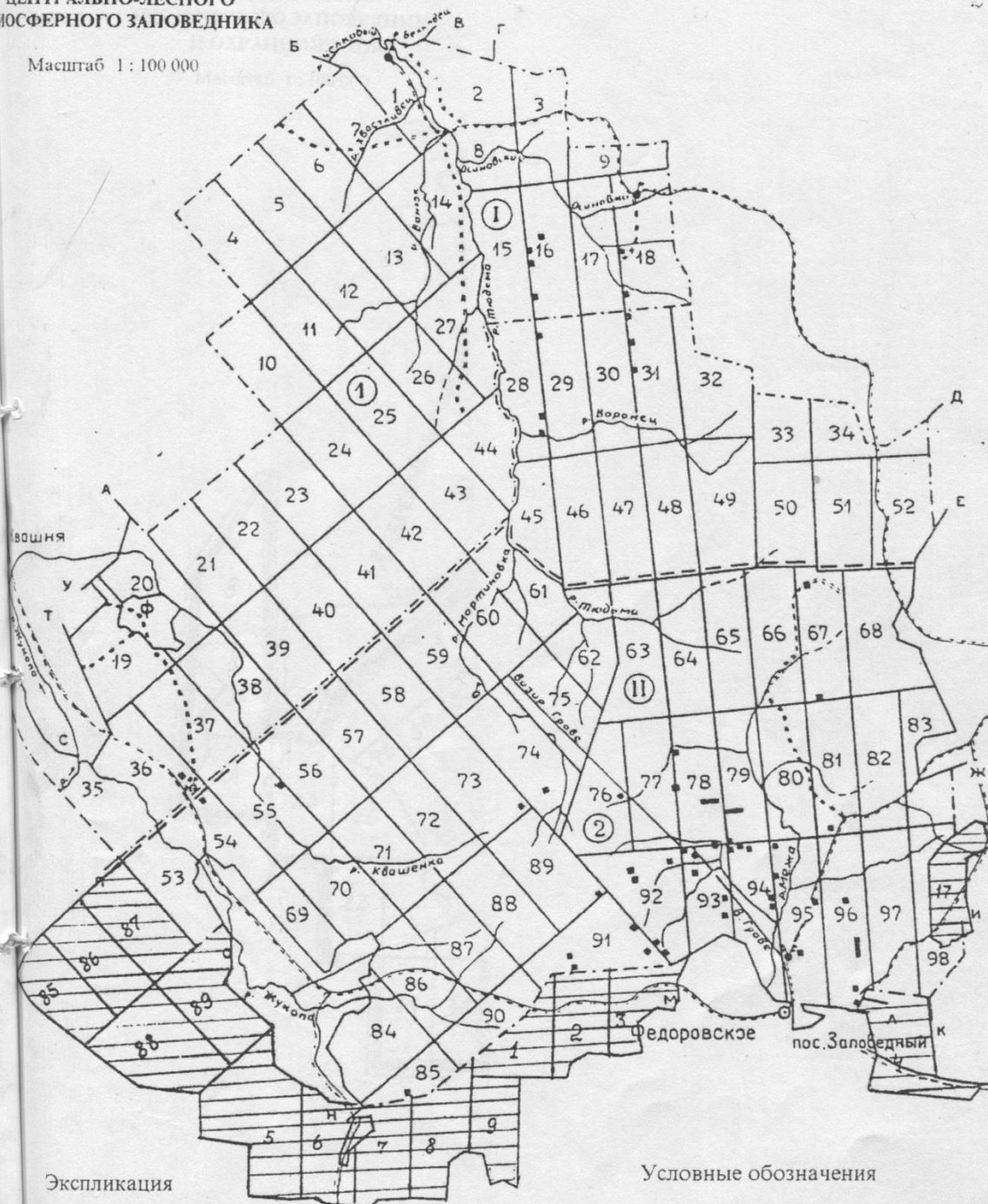
33°

СХЕМА ЦЕНТРАЛЬНО-ЛЕСНОГО БИОСФЕРНОГО ЗАПОВЕДНИКА

Масштаб 1:100 000

Мошары

Приложение № 12

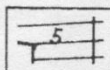


Экспликация

наименование	площадь
лесничества	
Северное	11 344
Южное	13 103
итого	24 447
административные районы	
Андреапольский	8 243
Нелидовский	16 204

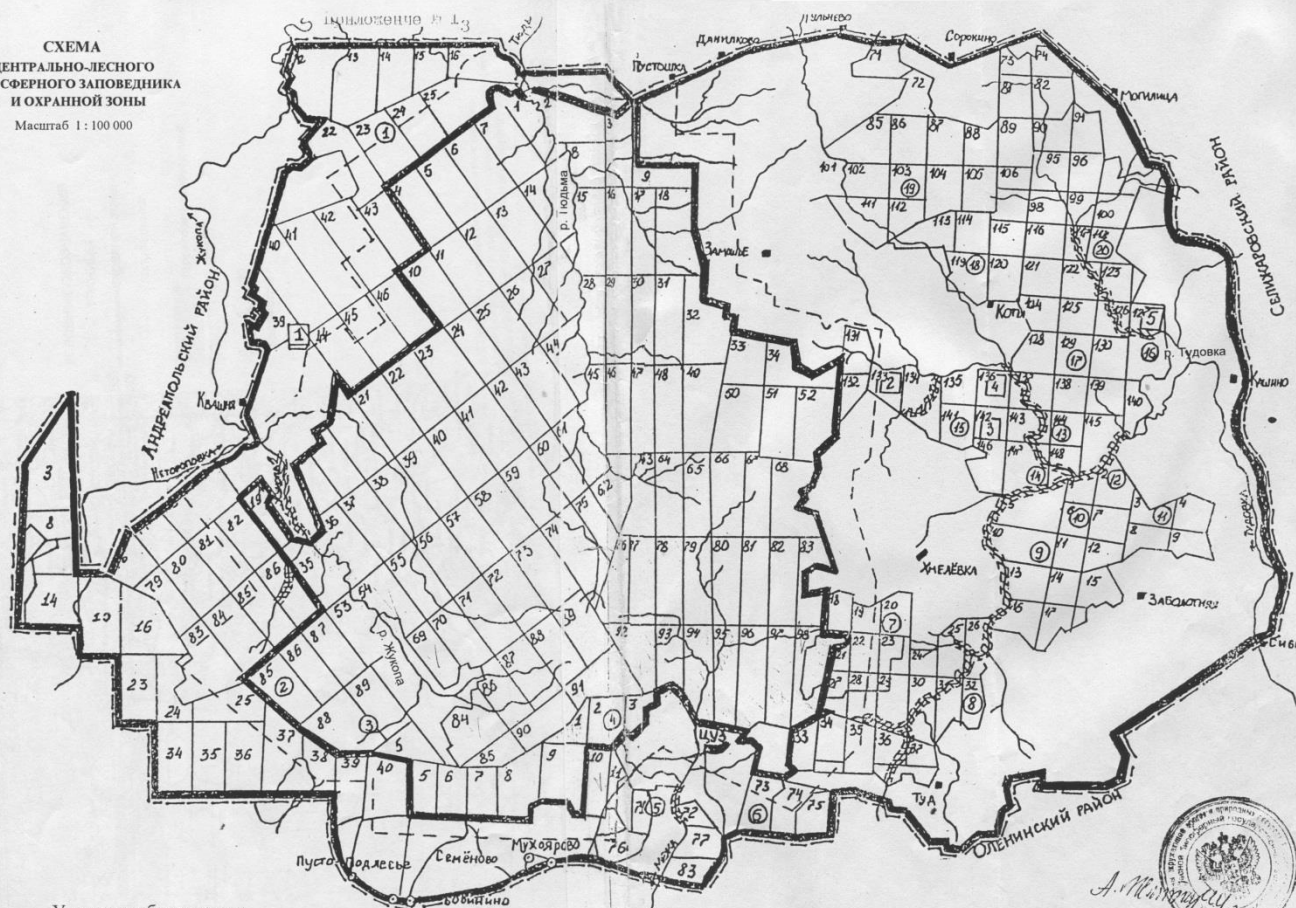
Условные обозначения

конторы заповедника/лесничества	реки, ручьи	грунтовые дороги	пробные площади	погибшие насаждения
вывалы	кордон	избушка	яроголина	луги
сенокос	болото	лог		
границы				
района	леспромхоза	лесничества	совхоза	колхоза
госземфонда				



- восстановленная территория (пл. 3082 га)

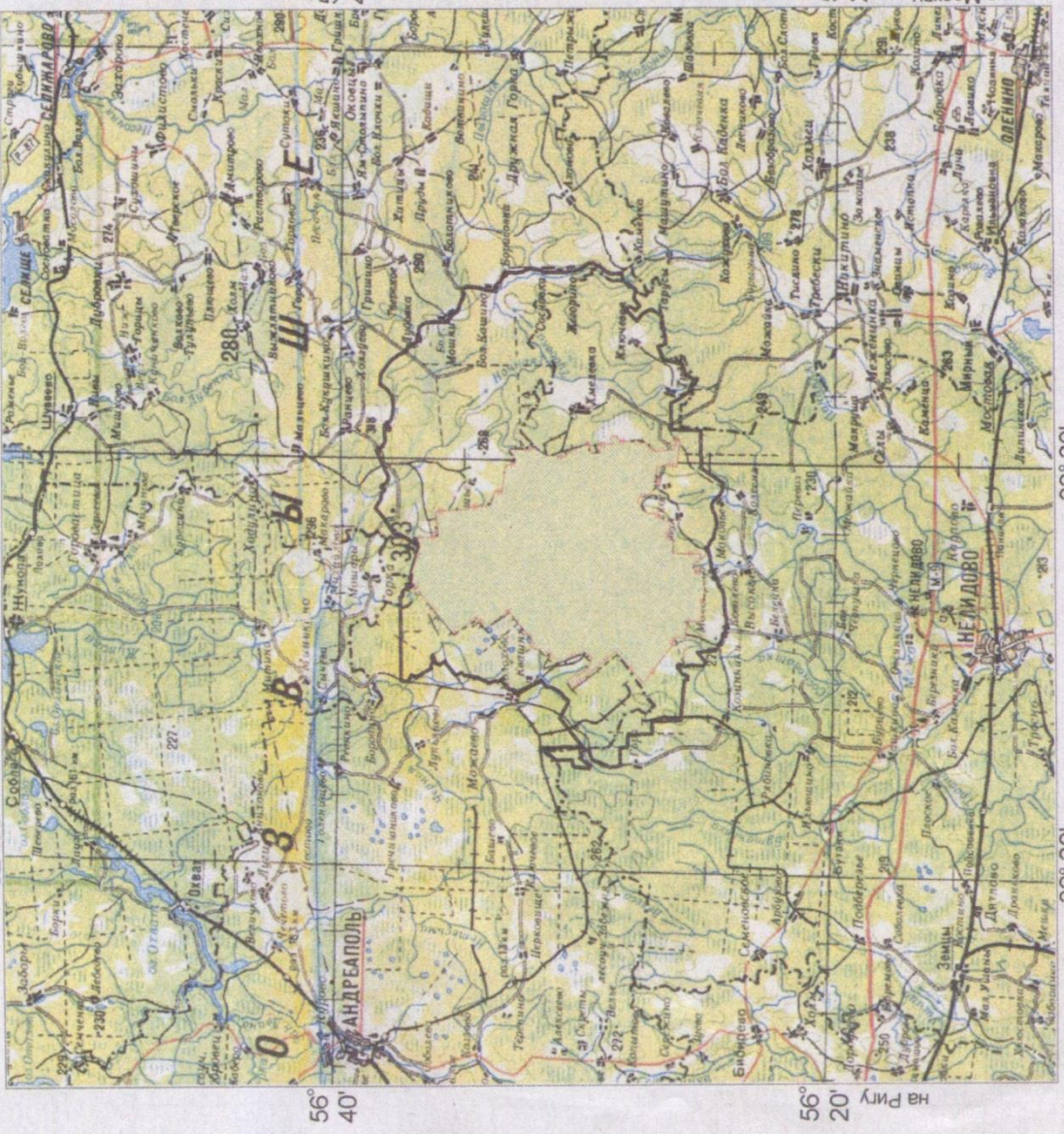
СХЕМА
ЦЕНТРАЛЬНО-ЛЕСНОГО
БИОСФЕРНОГО ЗАПОВЕДНИКА
И ОХРАННОЙ ЗОНЫ
Масштаб 1 : 100 000



Условные обозначения:

- | | | | |
|--|-----------------------|--|--------------------|
| | границы заповедника | | глухарьиные тока |
| | границы охранной зоны | | поселения барсуков |
| | границы буферной зоны | | поселения бобров |





ГЕОГРАФИЧЕСКОЕ ПОЛОЖЕНИЕ ЦЕНТРАЛЬНО-ЛЕСНОГО ГОСУДАРСТВЕННОГО ПРИРОДНОГО БИОСФЕРНОГО ЗАПОВЕДНИКА

УСЛОВНЫЕ ОБОЗНАЧЕНИЯ

ГРАНИЦЫ

охранной зоны

заповедника

территория заповедника

0 5 10

Километры

Приложение №1а

ЦИТИЕЗ 1999 г. Географическое положение показано
с помощью MapInfo Professional 5.0 на основе общегеографической
карты ТВЕРСКАЯ ОБЛАСТЬ масштаб 1:500 000
Роскартография 1993 г.

United Nations Educational, Scientific
and Cultural Organization



Programme on Man and the Biosphere

By decision of the Bureau of the International
Co-ordinating Council of the Programme on Man
and the Biosphere, duly authorized
to that effect by the Council

Central Forest zapovednik
(Union of Soviet Socialist Republics)

is recognized as part
of the international network of Biosphere Reserves.
This network of protected samples of
the world's major ecosystem types
is devoted to conservation
of nature and scientific research
in the service of man.

It provides a standard against which can be measured
the effects of man's impact
on his environment.

A.1.1' B.T.W

Amadou-Mahtar M'Bow
Director-General
of Unesco

Date 15 February 1985

ПРИЛОЖЕНИЕ № 2
К Положению о Центрально-Лесном
государственном природном
биосферном заповеднике

Описание границ Центрально-Лесного государственного природного биосферного заповедника.

С юга заповедник граничит с Межинским лесничеством Нелидовского лесхоза – по северным просекам кварталов 4,3,2,1,8,7,6 и землями сельхозкооператива «Высоковский» Нелидовского района.

С запада граничит с землями сельхозкооператива «Высоковский», Жуковским лесничеством Андреапольского лесхоза (по восточным просекам кварталов 289,287,286,282), землями коллективного хозяйства «Пробуждение» Андреапольского района и далее с Жуковским лесничеством Андреапольского лесхоза – по южным просекам кварталов 244,245 и по южным и юго-восточным просекам кварталов 246,243 и далее по южным просекам кварталов 223,224,225.

С севера заповедник граничит с Жуковским лесничеством Андреапольского лесхоза и землями коллективного хозяйства «Родина» Пенковского района и «Ранцевский» Селижаровского района.

С востока заповедник граничит с Песочинским лесничеством Селижаровского лесхоза (западные просеки кв. 131,132), землями коллективного хозяйства «Смольниковский» Нелидовского района и Сибирским лесничеством Оленинского лесхоза (западные просеки кв.18,21,27,34,33).

Основание: Постановление СНК об установлении границ Центрально-Лесного государственного заповедника от 31 декабря 1931 г., государственный акт на право пользования землей А-1 № 039250 от 10.04.1978 г., свидетельство на право собственности на землю бессрочно (постоянного пользования землей) № ТВ-Н-22009492 от 13 мая 1992 г., № 190-р.

Директор Центрально-Лесного государственного
природного биосферного заповедника

А. Митин
А. Митин



ПРИЛОЖЕНИЕ № 3
К Положению о Центрально-Лесном
государственном природном
биосферном заповеднике

Перечень участков, выделенных на территории заповедной зоны.

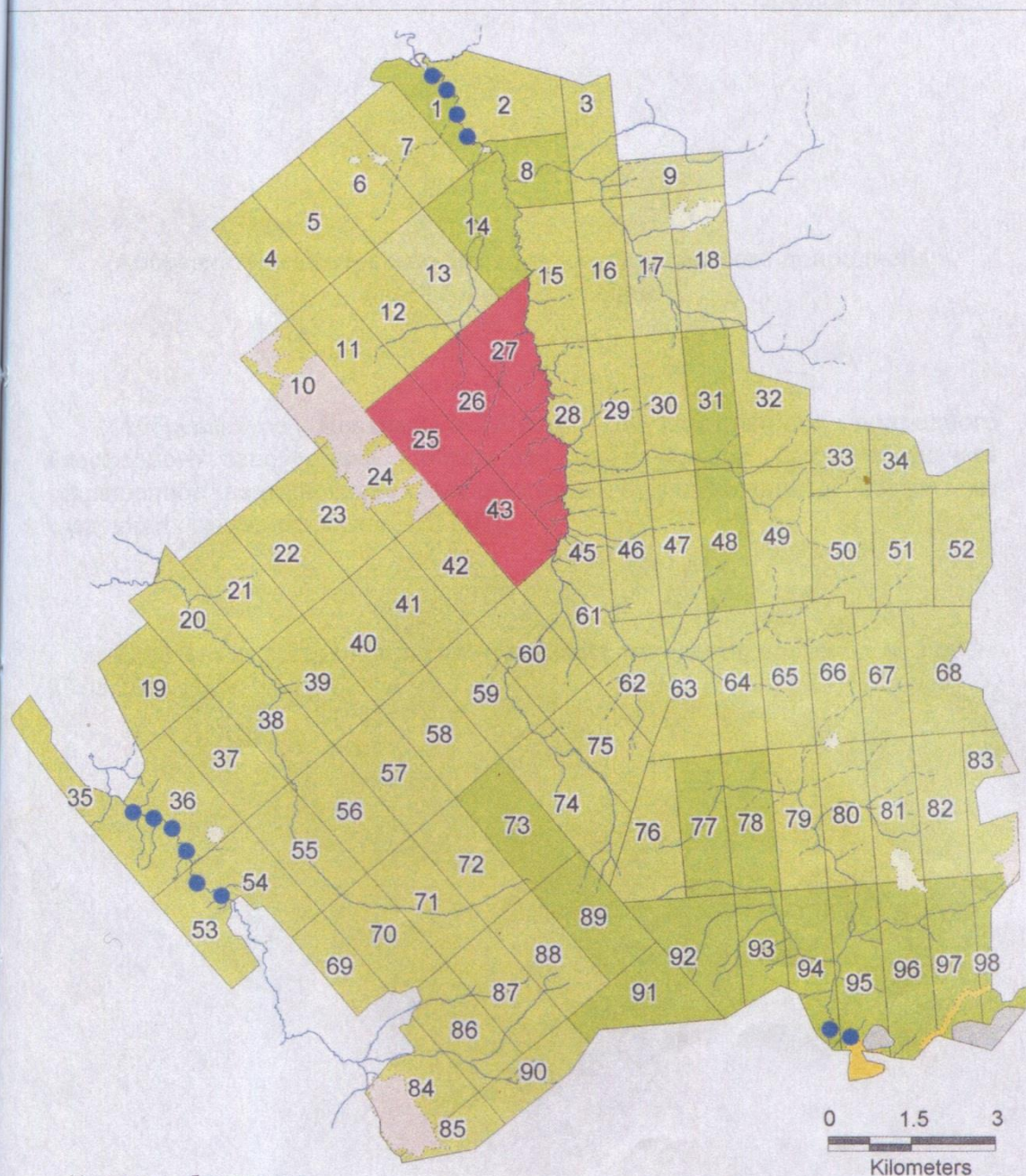
1. Участки абсолютного покоя: кв.кв.: 25, 26, 27, 43, 44, общая площадь – 1074 га.
2. Участки концентраций научных исследований: кв.кв.: 1, 8, 14, 31, 48, 73, 89, 77, 78, 91, 92, 93, 94, 95, 96, 97, 98, общая площадь – 3643 га.
3. Участки, выделенные под сенкосы в кв.кв.: 1, 6, 7, 18, 36, 66, 96, 81, общая площадь – 68 га.
4. Участки, предназначенные для прогона и выпаса скота, принадлежащего работникам заповедника в районе Центральной усадьбы и д.Б.Федоровское: (кв. 95, выд. 92, 113, 114), общая площадь – 51,4 га; а также на участках, отведенных для СКФМ (12,7 га); а также дорога: пос. Заповедный – д. Староселье, проходящая через кв.96, 97, 98 (только прогон скота).
5. Участки ограниченного сбора клюквы: кв. 10, 24, 84 (выд. 22), 85 (выд. 19, 21, 23, 24), кв. 83. На этих участках разрешается сбор клюквы сотрудникам заповедника, а также гражданам, проживающим на его территории.
6. Любительский лов рыбы в соответствии с действующими в Тверской области Правилами спортивного и любительского рыболовства разрешается: на водоеме, расположенном в границах Центральной усадьбы (кв.95), сотрудникам заповедника, а также гражданам, проживающим на его территории, для личного потребления и без права продажи; на реках Жукопа, Тюдьма и Межа любительский лов рыбы разрешается только сотрудникам заповедника для личного потребления при выполнении служебных обязанностей;

Директор Центрально-Лесного государственного
природного биосферного заповедника

_____ А.С.Желтухин

ПРИЛОЖЕНИЕ № 3а

К Положению о Центрально-Лесном государственном
природном биосферном заповеднике



Условные обозначения:

- | | | |
|-----------------------------------------------------------------------------------------------------------------------------------------------------------------------------|-----------------------------------------------------------------------------------------------------------------------------------------------------------------------|-------------------------------------------------------------------------------------------------------------------------------------------------------------------------------|
| 1. Участки абсолютного покоя | 4. Участки для выпаса и прогона скота | 7. Места любительского лова рыбы |
| 2. Участки концентрации научных исследований | 5. Участки ограниченного сбора клюквы | |
| 3. Участки под сенокосы | 6. Участки для прочих рубок | |

Приложение № 4

Аббревиатура Центрально-Лесного государственного природного
биосферного заповедника

Аббревиатура Центрально-Лесного государственного природного
биосферного заповедника образуется из начальных букв, обозначает
сокращенное наименование государственного учреждения и состоит из
следующих заглавных букв: ЦЛГПБЗ.

Принято на заседании научно-технического совета, протокол № 3 от
28.05.2001 г.

УТВЕРЖДАЮ:

Вице-губернатор
Тверской областиЮ.М. Маснов
« 15 » октября 1999 г.

СОГЛАСОВАНО:

Начальник Тверского областного
управления по охране окружающейВ.М. Поздняков
« 15 » октября 1999 г.

СОГЛАСОВАНО:

Глава Администрации
Даниловского районаА. Комиссаров
« 15 » октября 1999 г.

СОГЛАСОВАНО:

Начальник Тверского
управления лесами ФСЛХМ.А. Федотов
« 15 » октября 1999 г.

ПОЛОЖЕНИЕ
ОБ ОХРАННОЙ ЗОНЕ ЦЕНТРАЛЬНО-ЛЕСНОГО
ГОСУДАРСТВЕННОГО ПРИРОДНОГО БИОСФЕРНОГО
ЗАПОВЕДНИКА

пос. Заповедный – 1999 г.

I. ОБЩИЕ ПОЛОЖЕНИЯ

Охранная зона Центрально-Лесного государственного природного биосферного заповедника (ЦЛГПБЗ) организована решениями Исполнительного комитета Калининского областного Совета народных депутатов № 986-р от 14 ноября 1967 г. и № 139 от 8 августа 1977 г., а также в соответствии с требованиями Федерального закона «Об особо охраняемых природных территориях», Федерального закона «О животном мире», Положения о государственных природных заповедниках в Российской Федерации, утвержденного постановлением Правительства РСФСР № 48 от 18 декабря 1991 г. и изменений и дополнений, вносимых в Положение о государственных природных заповедниках в Российской Федерации, утвержденных постановлением Правительства Российской Федерации № 527 от 23 апреля 1996 г.

1. Охранная зона располагается вокруг территории ЦЛГПБЗ в пределах Нелидовского, Андреапольского, Селижаровского, Оленинского и Пеновского районов и имеет участки с различным режимом охраны и хозяйственного пользования.
2. Землепользователями на территории охранной зоны являются сельскохозяйственные кооперативы, колхозы, совхозы, фермерские хозяйства, лесхозы и другие организации. Земельные участки в пределах охранной зоны у собственников, землевладельцев и землепользователей не изымаются. Землепользование и использование природных ресурсов в пределах охранной зоны осуществляется с соблюдением установленного на ней режима.
3. Контроль за соблюдением режима охранной зоны, охрана природных комплексов и объектов на территории охранной зоны осуществляется специальной государственной инспекцией, входящей в штат заповедника.
4. Площадь охранной зоны ЦЛГПБЗ составляет 46061 га (карта-схема и описание границ охранной зоны приведены в приложениях №1 и №2).

II. ЦЕЛИ И ЗАДАЧИ ОХРАННОЙ ЗОНЫ

5. Охранная зона Центрально-Лесного государственного природного биосферного заповедника имеет основную цель: защиту территории заповедника от неблагоприятных антропогенных воздействий на прилегающих к ним участках суши и водного пространства. Охранная зона заповедника является зоной с регулируемым и контролируемым режимом ограниченной хозяйственной деятельности, направленным на рациональное использование природных ресурсов для устойчивого социально-экономического развития территории посредством инициирования различных видов предпринимательства, содействия возрождению и развитию народных промыслов.
6. Основные задачи охранной зоны:
 - 6.1 охрана местообитаний и улучшение условий обитания охраняемых видов животных и растений, участки обитания и ареалы распространения которых выходят за пределы заповедного ядра;
 - 6.2 охрана популяций ценных, редких и находящихся под угрозой исчезновения растений и животных (в том числе виды, занесенные в

Красные Книги), обитающих непосредственно на территории охранной зоны;

- 6.3 расселение и реаклиматизация ценных и редких видов растений и животных в сопредельные территории или в места их прежних обитаний по согласованию с землепользователями и владельцами лесного фонда;
- 6.4 разработка и апробирование методов учета и регулирования численности охотничье-промысловых видов животных;
- 6.5 регулирование численности животных путем отлова, отстрела по нормам, утверждаемым ежегодно научно-техническим Советом заповедника и по разрешениям (лицензиям), выдаваемым Управлением по охране, контролю и регулированию использования охотничьих животных Тверской области (Тверьоблохотуправление);
- 6.6 проведение биотехнических мероприятий для поддержания численности отдельных охраняемых видов животных;
- 6.7 охрана ягодников и кормовых растений, служащих основой питания охраняемых видов зверей и птиц;
- 6.8 систематический учет численности основных и редких видов животных с целью изучения многолетней динамики популяций и прогнозирования их численности;
- 6.9 реализация программ экологического мониторинга и планов научных исследований по изучению биологии отдельных видов животных и растений на территориях с различным режимом и нагрузкой хозяйственной деятельности;
- 6.10 проведение многолетних исследований на экспериментальных площадях (полигонах) с целью разработки методов биоиндикации и биотестирования;
- 6.11 сбор материалов для формирования и пополнения научных коллекций и музейного фонда заповедника;
- 6.12 рациональное природопользование и содействие устойчивому социально-экономическому развитию региона;
- 6.13 реализация программ развития экологического туризма и экопросвещения.
7. Мероприятия, связанные с выполнением задач, возложенных на охранную зону, проводятся по планам, разработанным заповедником и утвержденным научно-техническим Советом. В случае необходимости они согласовываются с землепользователями, владельцами лесного фонда, Администрациями сельских округов и районов, а также районными и областными комитетами по охране окружающей среды Госкомэкологии РФ.

III. ПОРЯДОК ОБРАЗОВАНИЯ ОХРАННОЙ ЗОНЫ

8. Решение о создании охранной зоны и положение о ней принимается и утверждается органом исполнительной власти субъекта Российской Федерации – Администрацией Тверской области (статья 8, п. 4 Федерального Закона РФ «Об особо охраняемых природных территориях»).

IV. РЕЖИМ ОХРАННОЙ ЗОНЫ

9. На всей территории охранной зоны запрещено:

- 9.1 применение ядохимикатов в сельском и лесном хозяйстве;
- 9.2 осушение верховых болот и торфоразработки;
- 9.3 открытое внесение минеральных удобрений и их открытое складирование;
- 9.4 заготовка живицы хвойных пород;
- 9.5 проведение изыскательских работ и разработка карьеров без согласования с администрацией заповедника;
- 9.6 сбор видов растений, отнесенных к категории редких для Тверской области и Российской Федерации;
- 9.7 всякая охота и рыбная ловля без соответствующего разрешения администрации заповедника;
- 9.8 сбор дикорастущих ягод и грибов гражданам, постоянно не проживающим на территории охранной зоны без соответствующего разрешения администрации заповедника;
- 9.9 использование механических приспособлений для сбора ягод;
- 9.10 режим лесопользования на всей территории охранной зоны производится строго в соответствии с положением, утвержденным постановлением Администрации Тверской области №882 от 23.12.1998г.

10. Допустимые виды деятельности заповедника на всей территории охранной зоны.

Регулирование численности отдельных видов животных в пределах охранной зоны допускается по заключению научно-технического Совета заповедника в соответствии с установленными правилами.

-на охотничьи виды животных – по разрешениям Управления по охране, контролю и регулированию использования охотничьих животных Тверской области (Тверьоблхотуправление);

-на объекты животного мира, не отнесенные к объектам охоты и не принадлежащие к видам, занесенным в Красную Книгу РФ – по разрешениям Государственного комитета по охране окружающей среды Тверской области.

Для улучшения управления природопользованием и выполнения возложенных на Заповедник задач проводится функциональное зонирование охранной зоны. Охранная зона имеет участки (зоны) с различным режимом охраны и хозяйственного использования территории. Выделяются буферная зона и зона рационального природопользования.

11. Буферная зона.

11.1. Функциональное назначение. Предназначена для снижения антропогенного воздействия на территорию заповедника. В данной зоне может осуществляться экологически безопасная деятельность в области экологического образования, досуга, экотуризма, а также прикладных и фундаментальных исследований. Использование природных ресурсов территории в целях рекреации и экологического образования населения позволит максимально разгрузить природные комплексы заповедника и тем самым предотвратить возможные нарушения хода естественных процессов на его территории, связанные с посещаемостью заповедника.

11.2. Допустимые виды деятельности заповедника. В буферной зоне проводится регулирование численности отдельных видов животных,

проведение биотехнических мероприятий согласно пункта 10 настоящего Положения. В течение 5-лет предполагается постепенный перевод деятельности заповедника в этой зоне к научному и познавательному туризму.

11.3. Режим природопользования. Полностью соответствует режиму охранной зоны. Для каждой категории участков введены дополнительные ограничения.

11.4. Буферная зона имеет кластерный характер. В данную зону входят участки с дифференцированным режимом природопользования:

- *Однокилометровая полоса* вдоль внешних границ заповедника.

Дополнительные ограничения природопользования:

В дополнение к общим ограничениям, действующим на всей территории охранной зоны, добыча животных здесь осуществляется только в особых случаях по решению научно-технического Совета.

- *Государственные природные заказники* регионального значения.

- 1) государственный природный заказник регионального значения «Старосельский мох» - комплексный (Оленинский лесхоз), приложение №3¹,
- 2) государственный природный заказник регионального значения «Демиховский мох» - комплексный (Нелидовский лесхоз), приложение №3²,
- 3) государственный природный заказник регионального значения «Проваленное» - ландшафтный (Нелидовский лесхоз), приложение №3³,
- 4) государственный природный заказник регионального значения «Федоровский» - ботанический (Нелидовский лесхоз), приложение №3⁴.

Режим природопользования и охраны данных заказников установлены в их положениях в соответствии с постановлением Администрации Тверской области №882 от 23.12.1998г. «О режиме лесопользования в особо защитных участках лесного фонда на территории Тверской области».

- *Участки глухарьих токов и барсучьих поселений* (приложения № - 1² карта-схема размещения глухарьих токов и барсучьих поселений), дополнительных ограничений не вводится, режим природопользования общий для всей охранной зоны.

- *Лесозащитные полосы вдоль рек:* Тудовка, шириной запретной полосы 1000 м, Ночная - 100 м, Жукопа - 500 м, Межа - 400 м.

- *Экспериментальный участок для апробации программы развития экологического просвещения и туризма*; дополнительных ограничений не вводится, режим природопользования общий для всей охранной зоны, за исключением соответствующих ограничений природопользования в водоохранной полосе леса вдоль правого берега р.Тудовка на отрезке между населенными пунктами Жегорино и Нижняя Дубовка.

- *Зоны покоя.* Выделяются отдельные участки, закрытые для добычи всех видов животных, кроме добычи вальдшнепа и водоплавающей дичи. Эти участки непостоянны и выделяются в зависимости от численности и состояния популяций охотничье-промысловых животных. Сроки запрета устанавливаются специальным решением научно-технического Совета.

12. Зона рационального природопользования.

12.1. Функциональное назначение: соответствует переходной зоне в рекомендациях ЮНЕСКО по биосферным резерватам. Является переходной территорией от режима запрета на хозяйственную деятельность (ядро заповедника) к территориям обычного хозяйственного использования. Ограничения направлены на рациональное использование природных ресурсов для реализации и апробации модели устойчивого развития, рационального использования природных ресурсов и социально-экономического развития территории.

12.2. Допустимые виды деятельности заповедника: проведение биотехнических мероприятий, способствующих поддержанию оптимальной численности охотничье-промысловых видов животных. А также все виды деятельности, разрешенные для охранной зоны в целом.

12.3. Режим природопользования:

Соответствует режиму для всей охранной зоны в целом.

На территории зоны рационального природопользования разрешена любая хозяйственная деятельность, не вызывающая истощение природных ресурсов и способствующая устойчивому социально-экономическому развитию территории; нормы и формы использования природных ресурсов регулируется общим положением о природопользовании в охранной зоне и в отдельных случаях специальными договорами между заповедником и землепользователями по согласованию с Администрациями районов и сельских округов.

12.4. В зоне рационального природопользования выделяются участки для сбора ягод (верховые болота клюквенные и сосняки сфагново-черничные, брусничные, голубичные и с морошкой): Жердовский мох (кв. 1-11 Оленинского лесхоза), Змеевский мох (кв. 127, 129, 130, 138, 139, 140, 144, 145, 148 Селижаровского лесхоза), Катин Мох (кв. 239-246 Андреапольского лесхоза, Мох Водянки (кв. 281-282 285-286 Андреапольского лесхоза) и Мох (кв. 3, 277, 278 Андреапольского лесхоза), Рубцовский мох (выдел в кв. 76 Нелидовского лесхоза) и грибов (опушки березовых, сосновых и смешанных лесов, примыкающие к сельскохозяйственным угодьям коллективных хозяйств и сельхозкооперативов, фермерских хозяйств: «Высоковский», «Смольниковский», «Земледелец», «Паритет» Высокинского сельского округа Нелидовского района, «Азановский», «Ранцевский», «Колос» Селижаровского района, «Родина» Пенковского района, «Пробуждение» Андреапольского района). Эти участки предназначены для сбора ягод и грибов местному населению. На этих участках лесопользование осуществляется в соответствии с постановлением Администрации Тверской области №882 от 23.12.1998г

V. ОРГАНИЗАЦИЯ ОХРАНЫ

13. Охрана и контроль за установленным режимом охранной зоны осуществляется специальной государственной инспекцией, которая входит в штат заповедника.
14. Директор государственного природного заповедника является главным государственным инспектором по охране территории, а его заместители – заместителями главного государственного инспектора.

15. Руководство службой охраны, организация и планирование работ, контроль по соблюдению режима природопользования в охранной зоне заповедника возлагается на старшего государственного инспектора, который находится в непосредственном подчинении заместителя директора по охране заповедника. Он имеет право выдавать разрешения (путевки) на добычу охотничье-промысловых зверей и птиц, на лов рыбы, сбор ягод, грибов и контролирует этот процесс. Организует и проводит разъяснительную работу среди населения по профилактике нарушений и пожарной безопасности в лесах. Организует рейды по борьбе с браконьерством, иными нарушениями, плановые учеты животных, сбор зоологических коллекций и первичных материалов для пополнения научных фондов заповедника. Проводит занятия по повышению теоретических и практических знаний работников охраны, определяет расстановку кадров в своем структурном подразделении, обеспечивает соблюдение трудовой дисциплины и безопасные условия труда. Численный состав и структура работников службы охраны определяется штатным расписанием заповедника. Права и обязанности государственных инспекторов охранной зоны определены в должностных инструкциях, разрабатываемых и вводимых в действие в установленном порядке и полностью распространяются на территорию заповедника.
16. В соответствии с основными задачами, старший госинспектор охранной зоны по согласованию с заместителем директора по охране заповедника ежегодно составляет планы учетных, режимных, биотехнических, регуляционных мероприятий и планы добычи животных, которые утверждаются на научно-техническом Совете заповедника. По выполненным мероприятиям к 15 января, следующего за отчетным годом, составляется годовой отчет.

Директор Центрально-Лесного
государственного природного
Орловского заповедника
А. С. Желтухин

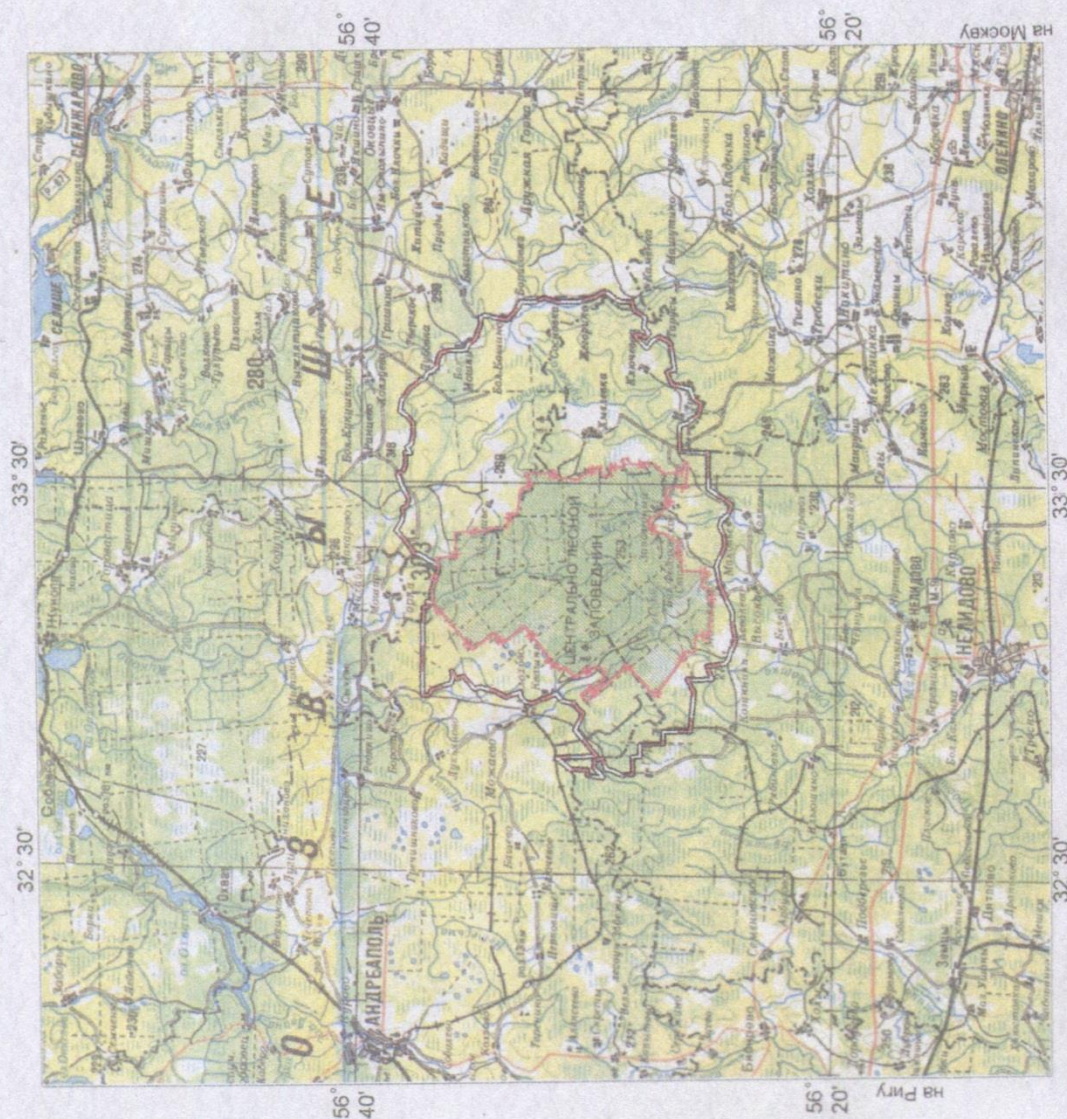


Принято на научно-техническом Совете
Протокол № 2
от 15 » *ноября* 1999г.

ГЕОГРАФИЧЕСКОЕ ПОЛОЖЕНИЕ ЦЕНТРАЛЬНО-ЛЕСНОГО ГОСУДАРСТВЕННОГО ПРИРОДНОГО БИОСФЕРНОГО ЗАПОВЕДНИКА

УСЛОВНЫЕ ОБОЗНАЧЕНИЯ

- ГРАНИЦЫ
- охранной зоны
 - заповедника
 - территория заповедника
- 0 5 10
Километры



ЦДЛПБЗ 1999 г. Географическое положение показано с помощью MapInfo Professional 5.0 на основе общегеографической карты ТВЕРСКАЯ ОБЛАСТЬ масштаб 1:500 000 Роскартография 1993 г.

СХЕМА

ЦЕНТРАЛЬНО-ЛЕСНОГО
ГОСУДАРСТВЕННОГО ПРИРОДНОГО
БИОСФЕРНОГО ЗАПОВЕДНИКА
с границей и содержанием охранной зоны
площадь 70508 га



Э К С П Л И К А Ц И Я

(состав и содержание территории Заповедника вместе с охранной зоной)

Фондодержатели	Шифр	Общая	В т.ч. по категориям земель (типам угодий)								
	по	площадь									
	схеме	терри-	Пашни	Сено-	Паст-	Лесные	Кус-	Болота	Воды	Про-	
		тории,	и	косы	бища	земли	тар-			чие	
		га	залежи				ники				
(I) АНДРЕАПОЛЬСКИЙ РАЙОН											
Заповедник		8243	-	63	-	7415	-	698	18	49	
Госземзапас	(3)	240	-	-	-	240	-	-	-	-	
Дукопское лесничество											
Андреапольского лесхоза	(1)	6428	-	20	-	4587	-	1760	14	47	
Совхоз "Пробуждение"	(2)	1900	370	180	150	900	20	150	30	100	
ИТОГО по району		16811	370	263	150	13142	20	2608	62	196	
в т.ч. охранный зона		8568	370	200	150	5727	20	1910	44	147	
(II) НЕЛИДОВСКИЙ РАЙОН											
Заповедник		16204	-	89	-	15287	-	661	14	153	
Осиновское лесничество											
Нелидовского лесхоза	(4)	2967	-	24	-	2546	-	370	2	25	
Межинское лесничество											
Нелидовского лесхоза	(5)	1509	-	-	-	1480	-	-	-	29	
Сибирское лесничество											
Оленийского лесхоза	(6)	4260	-	4	-	3757	-	397	6	96	
Совхоз "Смольниковский"	(7)	7470	520	440	610	5700	90	70	20	20	
Совхоз "Высоковский"	(8)	3380	660	120	600	1900	40	20	10	30	
ИТОГО по району		35790	1180	677	1210	30670	130	1518	52	353	
в т.ч. охранный зона		19586	1180	588	1210	15383	130	857	38	200	
(III) СЕЛИЖАРОВСКИЙ РАЙОН											
Песочинское лесничество											
Селижаровского лесхоза	(9)	7287	-	-	-	7027	-	87	28	145	
СФ "Полимах"											
(быв. с-з "Ранцевский")	(10)	7250	890	530	500	4950	210	40	20	110	
Колхоз "Колос"	(11)	1090	230	80	60	660	20	10	-	30	
Колхоз "Асановский"	(12)	2160	170	230	180	1490	40	10	10	30	
ИТОГО по району											
(охранная зона)		17787	1290	840	740	14127	270	147	58	315	
(IV) ПЕНОВСКИЙ РАЙОН											
Колхоз "Родина"											
(охранная зона)	(13)	120	-	-	20	100	-	-	-	-	
ВСЕГО		70508	2840	1780	2120	58039	420	4273	172	844	
в т.ч. - собственно											
заповедник		24447	-	152	-	22707	-	1359	32	202	
- охранная зона		46061	2840	1632	2120	35332	420	2914	140	642	

УСЛОВНЫЕ ОБОЗНАЧЕНИЯ

Преобладающая порода	Группа возраста				Насажден. по сырым и мокрым местам	Культуры	
	молодые	средневозрастные	приспелые	спелые и перестойе		сильнорослые	несильнорослые
Сосна							
Ель							
Лиственница							
Береза							
Осина, Ольха с.							
Ольха ч.							
Вырубка	Сенокосы	Болота	Пашни	Гари	Ветровалы	Прогалны	Рек. ручьи
Границы							
Административные районы	Собственно заповедника	Охранная зона	Лесничество заповедника	Землепользов. охран. зоны			Пастбища
Дороги							
Шоссейная	Прочие	Номера кварталов	Населенные пункты	Лесные избушки			
		15					

Тверская лесоустроительная экспедиция
 Центральное Государственное лесоустроительное предприятие
 "Центрлеспроект"
 Федеральная служба лесного хозяйства России

Объекты природоохранной ценности

Государственный памятник природы регионального значения "Сосняк у д. Устинка" пл. 11,4 га;	①
Государственный комплексный заказник регионального значения "Старосельский Мох";	②
Государственный ландшафтный заказник регионального значения урочище "Проваленное";	③
Государственный комплексный заказник регионального значения "Демиховский Мох";	④
Государственный ботанический заказник регионального значения "Федоровский";	⑤
Глухариные тока;	
Барсучьи поселения	•

Начальник л/у экспедиции

Ведущий инженер

Схему составил

Р.К. Ернеев

Д.И. Андреев

Л.В. Байкова

ПРИЛОЖЕНИЕ № 2
К положению об охранной зоне
Центрально-Лесного государственного
природного биосферного заповедника

Описание границ охранной зоны Центрально-Лесного государственного природного биосферного заповедника.

Северная – от квартального столба 205/212 Андреапольского лесхоза по просекам между кварталами 205/212, 206/213, 207/214, 208/215, 209/216. Далее по северной и северо-восточной просеке кв. 16 Пеновского межхозяйственного лесхоза (по правому берегу р. Тюдьма вверх по течению) до квартального столба 1/2 Заповедника. Затем по северной просеке кв. 2 до кв. столба 2/3 Заповедника. Далее от кв. столба 2/3 Заповедника по восточным просекам кварталов 211/54, 211/46, 211/40 и по северной просеке кв. 40 Пеновского лесхоза, затем по северным просекам кварталов 39, 42, 43, 44, 45, Селижаровского лесхоза и по дороге до бывшего населенного пункта (б.н.п.) Гульнево. Далее по северной просеке кв. 71 Песочинского лесничества Селижаровского лесхоза, включая квартала 34,35 госземзапаса и далее по землям колхоза «Колос» до б.н.п. Могилыцы.

Восточная – от б.н.п. Могилыцы по дороге через б.н.п. Дубовка, М.Мошки, Б.Мошки до д. Б.Кашино и далее по дороге через населенные пункты Борисовка, Сосновка, Жегорино, Спасская Власовка, Н.Дубовка (Сибирь).

Южная – от б.н.п. Н.Дубовка (Сибирь) по границе Селижаровского и Оленинского районов, далее по границе Нелидовского и Оленинского районов по южным просекам кварталов 16, 15, 19, 18, 43, 42, 41 до кв. 75 Межинского лесничества Нелидовского лесхоза. Далее идет на юг по восточной просеке кв. 75 и поворачивает на запад, затем по южным просекам кварталов 75, 74, 73 до урочища Острая Елка, отсюда по дороге на юг через б.н.п. М.Устинка, отсюда поворачивает на запад по дороге через б.н.п. Маковье, Мельново, д. Рубцово, Мохожово, б.н.п. Азародняя, д. Ковалево до д. Пустое Подлесье.

Западная – от д. Пустое Подлесье на север до южного квартального столба 38/39 Осинковского лесничества Нелидовского лесхоза, далее по южной и западной просекам кв. 38 до пересечения с бывшей УЖД, затем на запад по южным просекам кварталов 37, 36, 35, 34 далее на север по просеке кв. 33/34, 23/33, 23/22, 15/22, по южной просеке кв. 14 до дороги от б.н.п. Гора на б.н.п. Заовражье, затем по дороге на север пересекая кв. 8, по просекам кварталов 2/3 и далее по северо-западной, а затем по восточной просеке кв. 3 Осинковского лесничества Нелидовского лесхоза до северо-западного квартального столба кв. 276 Жукопского лесничества Андреапольского лесхоза. Далее по северным просекам кв. 276, 277, 278 Жукопского лесничества Андреапольского лесхоза и продолжается по северо-западной просеке кв. 53 и землям Госземзапаса до р. Жукопа. Затем по дороге до д. Квашня и далее дорогой от д. Квашня до д. Молохово, отсюда по западным и северо-западным просекам кварталов 56, 55 с/х кооператива «Пробуждение», кв. 239, 240, 241 Андреапольского лесхоза, кв. 46, 45 с/х кооператива «Пробуждение», кв. 222, 213, 212 Андреапольского лесхоза до квартального столба 212/205.

Основание: распоряжение исполкома Калининского областного Совета народных депутатов от 14.11.1967г., № 986-р.

Директор Центрально-Лесного
государственного природного
биосферного заповедника

А. Митин

Рассмотрено на заседании
научно-технического Совета
протокол № 2 от «25» ноября 1999 г.



ПОЛОЖЕНИЕ
о государственном заказнике "Старосельский мох"

1. Площадь: 667 га

2. Местоположение:

2.1. Административный адрес:

Тверская область, Нелидовский район

2.2 Координаты:

56°28' - 56°30' с.ш.; 33°01' - 33°03' в.д.

2.3 Топографическая привязка:

ж/д ст. г. Нелидово св 29 км

ж/д ст. Мостовая сз 28 км

с. Падоры з 0.5 км

при с. Староселье св

2.4. Землепользователи:

Оленинский ЛХ, Сибирское л-во; Нелидовский МЛХ, с-з Смольниковский

2.5. Описание границ:

В границы заказника входят кварталы 18-22; 23 искл. выд. 9, 10, 14; 27 (выд. 1, 2, 3, 4, 7); 28 (выд. 1, 2); 29 (выд. 1) Сибирского л-ва Оленинского ЛХ; кв. 28 Нелидовского МЛХ в границах Ясновицкого мха.

3. Описание объекта:

Болото расположено в системе полузамкнутых западин на водораздельном склоне рек Тудовка Волжского бассейна и Межа Западновинского бассейна.

Имеет как минимум 7 центров болотообразования. Максимальная глубина торфяной залежи 4 м 90 см. Представлены основные типы болотной растительности как зоны верховых грядово-мочажинных болот (северный элемент), так и зоны верховых сосновых и низинных болот (центральные и южные области).

Одно из крайне южных мест нахождения морошки и карликовой березы. Местообитание редких орхидных: ладьяна трехнадрезного, мякотницы однолистной, тайника яйцевидного, хаммарбии болотной. На болоте гнездятся редкие виды птиц: серый журавль, большой улит, фифи, средний кроншнеп, белая куропатка, филин. Двадцать процентов территории занято глухаринами и тетеривинами токами. Семьдесят процентов болота занимают ягодники.

Традиционно с 30-х годов является научным полигоном. Изучение торфяной залежи болота "Старосельский мох" явилось основой восстановления истории растительности региона в голоцене (Пьявченко, 1955, 1982). С 1989 года сотрудниками Центально-Лесного заповедника круглогодично ведутся режимные и фенологические наблюдения

4. Природоохранная ценность:

4.1. Является местообитанием редких для региона видов растений и птиц.

4.2. Эталонный торфяник для среднетаежной торфяно-болотной области.

4.3. Водоохранная зона заповедника.

4.4. Научный полигон

5. Неблагоприятные факторы.

Возможно значительное сокращение площади ягодников в связи с их перегрузкой. В настоящее время наблюдается резкое падение продуктивности ягодников. Вероятно угнетение популяций орхидных в связи с вытаптыванием.

Наблюдается нарушение водного баланса в связи с рубками, которые ведутся вплотную к болоту, без учета водоохранной зоны (кв.29 Оленинского ЛПХ). Наблюдается резкое сокращение численности самцов на глухариных токах.

6. Охрана и рациональное использование:

Необходимо включение в территорию ЦЛБГЗ в составе кварталов:

Мостовского ЛПХ, Сибирского л-ва, кв.18, 19, 20, 21, 22, 23, 27, 28, 29

Нелидовского МЛХ, к/х Смольниковский, кв. 28, с вытекающим отсюда режимом землепользования. При согласовании с землепользователями Оленинский ЛХ отказался передать территорию в пользу ЦЛБГЗ.

Запретить: мелиорацию, земляные работы, торфодобычу, распашку земель, рубки главного пользования, выборочные рубки, сплошные санитарные рубки, рубки ухода в спелых насаждениях, строительство линейных сооружений, посещение в гнездовой период, отлов животных, массовый сбор лекарственного растительного сырья. Других ограничений не накладывается.

Разрешить: рубки ухода в молодняках и среднеспелых насаждениях, санитарные выборочные рубки по согласованию с райкомприроды при независимой экспертизе, сбор ягод по лицензиям землепользователя и охота по путевкам в установленные сроки.

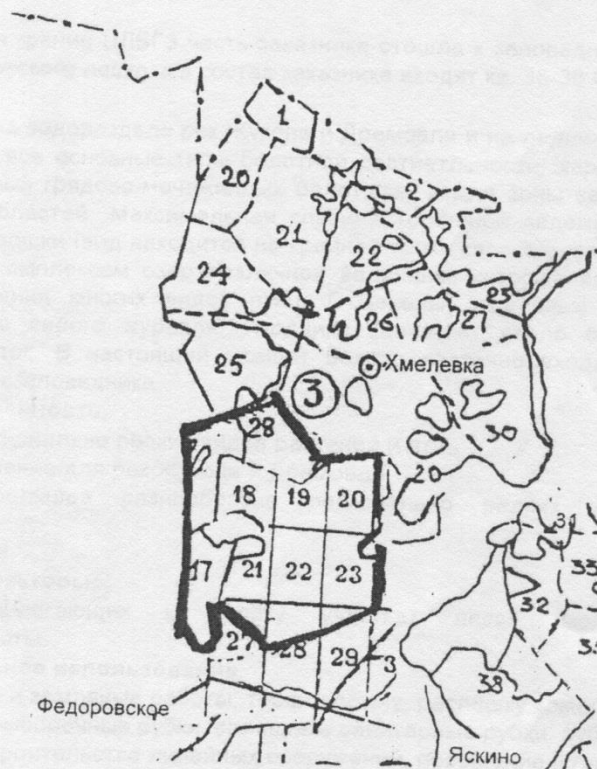
7. Текущий статус согласно действующего законодательства:

Болото, охраняемое в естественном состоянии,

заказник решением Малого Совета

Тверской области № 340 от 25.08.93

Государственный заказник "Старосельский мох"
Площадь 667 га



Масштаб 1:100 000

А. Митин



ПОЛОЖЕНИЕ
о государственном заказнике "Демиховский мох"

1. Площадь: 936 га

2. Местоположение:

2.1. Административный адрес:

Тверская область, Нелидовский район

2.2. Координаты:

56°26' - 56°28' с.ш., 32°44' - 32°47' в.д.

2.3. Топографическая привязка:

ж/д ст. г. Нелидово с 24 км

б.с. Верховье з 1.5 км

б.с. Амховая с 1 км

2.4. Землепользователи:

Нелидовский ЛХ, Осиновское л-во - 278 га; Центрально-Лесной биосферный госзаповедник - 658 га.

2.5. Описание границ:

После восстановления границ ЦЛБГЗ часть заказника отошла к заповеднику (кв.кв.: 85-89); на территории Нелидовского лесхоза в состав заказника входят кв. 36-38 Осиновского л-ва.

3. Описание объекта.

Болото расположено на водоразделе рек Жукопа и Дремовля и на ледниковой равнине. На болоте представлены все основные типы болотной растительности, характерные как для северной зоны верховых грядово-мочажинных болот, так и для зоны верховых сосновых болот центральных областей. Максимальная глубина торфяной залежи 6 м. Отмечена крупная популяция морошки (вид находится на крайней точке своего ареала). Центральная часть болота занята комплексом озер различной величины, которые являются местами гнездования и кормления многих видов птиц. Отмечены отдельные встречи орлана белохвоста. Гнездовье серого журавля. Ягодники занимают около 800 га площади. Отмечен глухариный ток. В настоящий момент болото частично входит в территорию Центрально-Лесного госзаповедника.

4. Природоохранная ценность.

4.1. Местообитание регионально редких видов растений и птиц.

4.2. Водоохранное значение для рек Жукопа и Дремовля.

4.3. Представлено большое разнообразие регионально редких видов болотной растительности.

4.4. Обширные ягодники.

5. Неблагоприятные факторы.

Возможны рубки прилегающих к болоту участков лесов, мелиоративные и торфодобывающие работы.

6. Охрана и рациональное использование

Запретить: мелиорацию и земляные работы, торфодобычу, распашку земель, рубки главного пользования, выборочные рубки, сплошные санитарные рубки, рубки ухода в спелых насаждениях, строительство линейных сооружений, посещение в гнездовой период, отлов животных, массовый сбор лекарственного растительного сырья. Других ограничений не накладывается.

Разрешить: санитарные выборочные рубки по согласованию с райкомприроды при независимой экспертизе, сбор ягод по лицензиям землепользователя и охота по путевкам в установленные сроки.

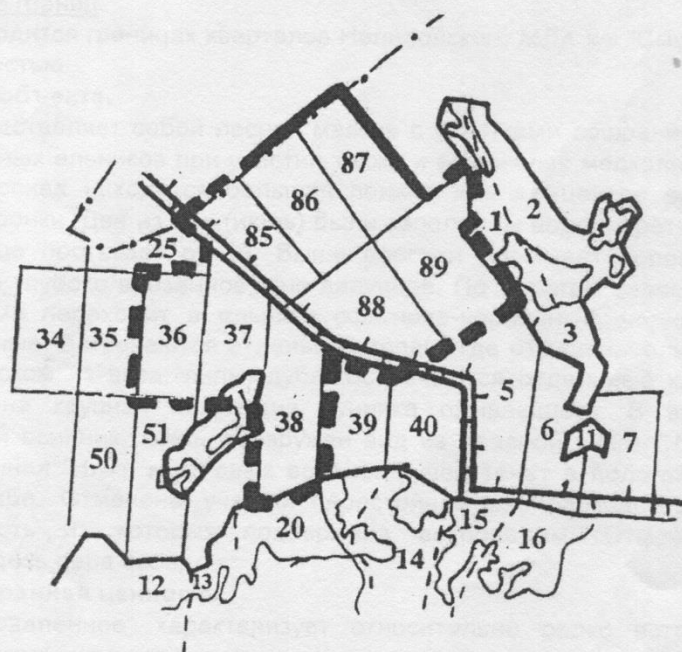
Установить охранные знаки "Государственный заказник" на подъездах и подходах.

Закрепить режим земле- и лесопользования в материалах лесоустройства.

7. Текущий статус согласно действующего законодательства:

Болото охраняется в естественном состоянии согласно постановлению № 254 от 29.09.1980 г. и как заказник согласно решения Малого совета Тверской области № 340 от 25.08.93 г.

Государственный заказник "Демиховский мох"
Площадь 936 га



М 1:100 000

А. Митин



ПОЛОЖЕНИЕ

о государственном ландшафтном заказнике "Урочище "Проваленное"

1. Площадь: 290 га.

2. Местоположение:

2.1. Административный адрес

Тверская область, Нелидовский район.

2.2. Координаты:

56°29' - 56°30' с.ш., 33°09' - 33°11' в.д.

2.3. Топографическая привязка:

ж/д ст. г. Нелидово св 42 км

с. Хмелевка юв 7 км

при б.д. Москалевка св

при б.д. Заболотная юз

2.4. Землепользователи:

к/х "Смольниковское"

2.5. Описание границ

Заказник находится границах кварталов Нелидовского МЛХ к/х "Смольниковское" кв. 8,9,10 - полностью.

3. Описание объекта.

Урочище представляет собой лесной массив с участками сохранившихся условно-разновозрастных ельников при участии также и вторичных мелколиственных лесов. В центре массива находится большая поляна и в ее центре расположены три карстовых воронки. Две из них (июль) были заполнены водой, третья - пересохшая. Через урочище протекает ручей. Выше воронки он имеет хорошо выраженную долину, русло глубоко врезанное, дно валунное. По берегам заросли страусника и лунника: пойма переходит в ельники сфагново-черничные, черничные, местами разновозрастные. Встречаются отдельные гряды, где отмечены ельники сложные с густым подлеском из вяза, липы, дуба. Встречаются отдельные крупные деревья вяза. Отмечена крупная популяция лунника оживающего. В верховьях ручья приспевающий осинник, здесь обнаружен вид из Красной книги СССР - лишайник лобария легочная. Ниже карстовых воронок ручей течет в пологой долине, русло выражено слабо. Отмечены участки перестойных разновозрастных приручьевых ельников, часть из которых подвержена ветровалам. Отмечена постоянно кормящаяся здесь пара осоедов.

4. Природоохранная ценность.

Урочище "Проваленное" характеризует относительно редко встречающийся на Валдайской возвышенности тип карстовых форм рельефа. В долине ручья сохранились участки пойменных неморальных лесов, которые нуждаются в охране как регионально редкие сообщества и как местообитание двух видов Красной книги СССР - лобарии легочной и лунника оживающего. Нуждается в охране место гнездования осоедов.

5. Неблагоприятные факторы.

Возможна сплошная рубка лесов в кварталах Нелидовского МЛХ.

6. Охрана и рациональное использование.

Запретить сплошные рубки, в том числе и сплошные санитарные рубки в границах заказника. Запретить все виды рубок в долине ручья, выделив 200 меровую запретную полосу нерестилищ, включая выдела: в кв. 8 выд. 11,12,14,15,16,18, в кв. 9 выд. 2,3,4,6,9,14,15,16,18, в кв. 10 выд. 1-4, 6,11,12, 15,18,19, 21,22, 24,26.

Запретить изыскательские земляные работы и добычу полезных ископаемых, предоставление участков под застройку, мелиоративные работы.

Допустить добровольно-выборочные рубки вне запретной полосы нерестилиц, означенной в пункте, использование угодий как охотничьих.

Закрепить режим лесопользования и землепользования в материалах лесоустройства и землеустройства в соответствии с "Типовым положением о государственных заказниках" от 27.04.1981 г. Установить на подходах и подъездах охранные знаки "Государственный ландшафтный заказник" и информационные аншлаги с названием, схемой объекта, описанием режима землепользования.

7. Текущий статус согласно действующего законодательства

Имеет статус заказника согласно решения Нелидовского районного совета народных депутатов № 85 от 28.08.92 г. и решения Малого Совета Тверской области № 340 от 25.08.93 г.

Государственный ландшафтный заказник "Проваленное"

Площадь 290 га



Масштаб 1:100 000

А. Митин



ПОЛОЖЕНИЕ

о государственном ботаническом заказнике "Федоровский"

1. Площадь: 335 га

2. Местоположение:

2.1. Административный адрес:

Тверская область, Нелидовский район

2.2 Координаты:

56°28' - 56°24' с.ш., 32°58' - 32°59' в.д.

2.3 Топографическая привязка:

ж/д ст. г. Нелидово св 28 км

при д. Федоровское ю

при д. Колесня с

2.4. Землепользователи:

Нелидовский ЛХ: Сибирское л-во (146.2 га), к/х "Высоковский" (188.8 га)

2.5. Описание границ:

В границы заказника попадает кв. 72 полн., кв. 77, 83 до дороги Федоровское-Колесня Нелидовского ЛХ и кв. 9 до р. Мельновка, 42, 43 к/х "Высоковский"

3. Описание объекта:

Долина реки Межи на участке от Нового Федоровского до д. Колесня. На данном участке выделены три основных типа растительных сообществ. Преобладают молодые черноольшатники с примесью мелколиственных пород и ели. Единично встречаются вяз и липа, встречено два экземпляра достаточно старых вязов. В травяно-кустарничковом ярусе преобладает вид из Красной книги России - лунник оживающий. Второй тип растительности - пойменные заросли лунника без древесного яруса, ширина зарослей - от 0.3 до 3 м, протяженность зарослей значительна. Максимальное количество лунника отмечено в 3.5 км вниз по течению от д. Федоровское. Третий тип - заросли двукисточника, крапивы, таволги, где лунник встречается единично. По всему участку реки Межи обильны заросли кубышки желтой. От урочища Маковье река течет между лугов и в прибрежной полосе ивняка также единично встречается лунник оживающий. Встречены зонально редкие виды растений: ясменник цепкий, неотмеченный для ЦЛБГЗ телорез алоэвидный.

4 Природоохранная ценность.

Участок поймы реки Межи от д. Федоровское до д. Колесня представляет собой сохранившийся участок поймы малой реки с неразработанной долиной плоской водораздельной равнины. Здесь представлены участки пойменных лесов, ныне в основном вырубленные. Это местообитание лунника оживающего и некоторых других видов из свиты приречных ельников, сокращающихся в распространении. Участок находится в самых верховьях Межи - одного из основных притоков р. Западная Двина, что определяет водоохранную ценность объекта.

5. Неблагоприятные факторы.

Возможны рубки, приватизация пойменных земель и их распашка, неумеренный выпас скота на пойме.

6. Охрана и рациональное использование.

Запретить в указанных границах рубки леса всех видов, выпас скота, использование вод для орошения и обводнения, распашку земель, предоставление участков под застройку, проведение мелиоративных работ, использование ядохимикатов и минеральных удобрений на сенокосах, проведение изыскательских работ и разработку полезных ископаемых.

Допустимо использование угодий для охоты, рыбной ловли и туризма.

Закрепить режим запретов согласно "Типового положения о заказниках " в материалах очередного лесоустройства и землеустройства.

Информировать землепользователя о режиме землепользования. Установить на подходах и подъездах охранные знаки "Государственный ботанический заказник" и информационные аншлаги с названием и схемой заказника.

Охрану возложить на Центрально-Лесной биосферный госзаповедник.

7. Текущий статус согласно действующего законодательства:

Территория отнесена к категории земель природоохранного назначения и имеет статус заказника согласно решения

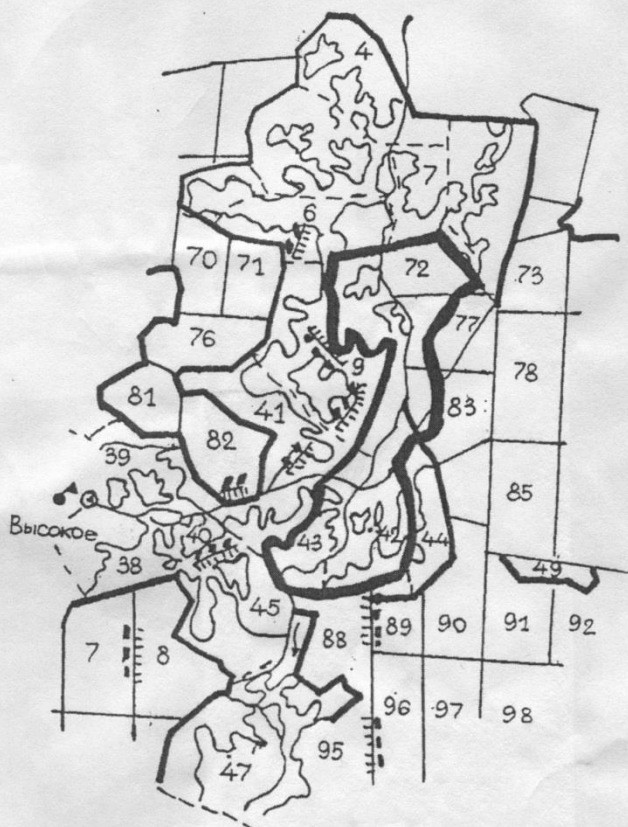
Малого Совета Тверской области № 340 от

25.08.93 г.

Государственный ботанический заказник "Федоровский"

Площадь 335 га

Центрально-Лесной государственный заповедник



Оленинский район

граница заказника

граница района

Масштаб 1: 100 000



Прошито, пронумеровано и скреплено
гербовой печатью 49 (сорок девять) листов.

Заместитель директора Департамента
управления делами и кадров

ВЕРНО

Н.В.Побокينا

Прошнуровано и пронумеровано и
скреплено печатью

49 (сорок девять) листов(а)

В Единый государственный реестр
юридических лиц внесена запись

« 15 » « апреля » 2009г.

ОГРН 1026901780894

ГРН 2096912 005925

Заместитель начальника - начальник
отдела информационных технологий

Е.Ю. Ермолаева

Дата заверения

« 15 » « апреля » 2009г.

